

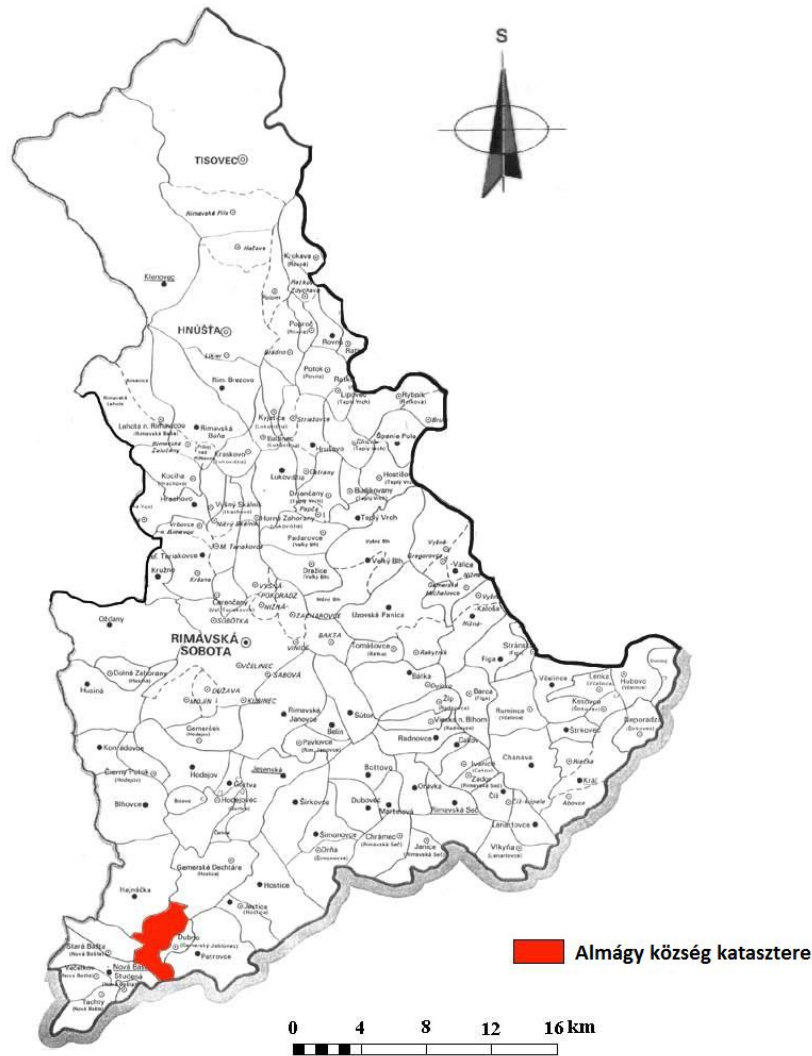


# Almágy

Gemerský Jablonec



## A RIMASZOMBATI JÁRÁS TÉRKÉPE



- ▶ Almágy a besztercebányai kerület rimaszombati járásának déli részén található a Szlovák Köztársaságban.





- ▶ Falunk központi része **234 méteres tengerszint feletti magasságon fekszik.**
- ▶ Községünk főterének GPS adatai: **19° 58' keleti földrajzi hosszúság és 48° 23' északi földrajzi szélesség.**



- ▶ Almásy község létrejött a 11. századra datálható. Írásos dokumentumok elsőként 1275-ben említik „Almag” néven.





A Bolondóczi vár



▶ Alapítói apró földbirtokosok és arisztokraták voltak. A **13. század végére a bolondóczi nagy várjobbágyföld egyik részének területileg a legnagyobb központja lett.**



A török hódoltság ideje alatt **1554-től** adót fizetett a törököknek. Ebben az időszakban a lakosság száma fokozatosan csökkent.





A lakosság elvándorlását és számának csökkenését tovább fokozta **Vay Ádám** nagybirtokos kegyetlen bánásmódja, majd **1740**-ben a pestis járvány is megtizedelte a lakosokat.





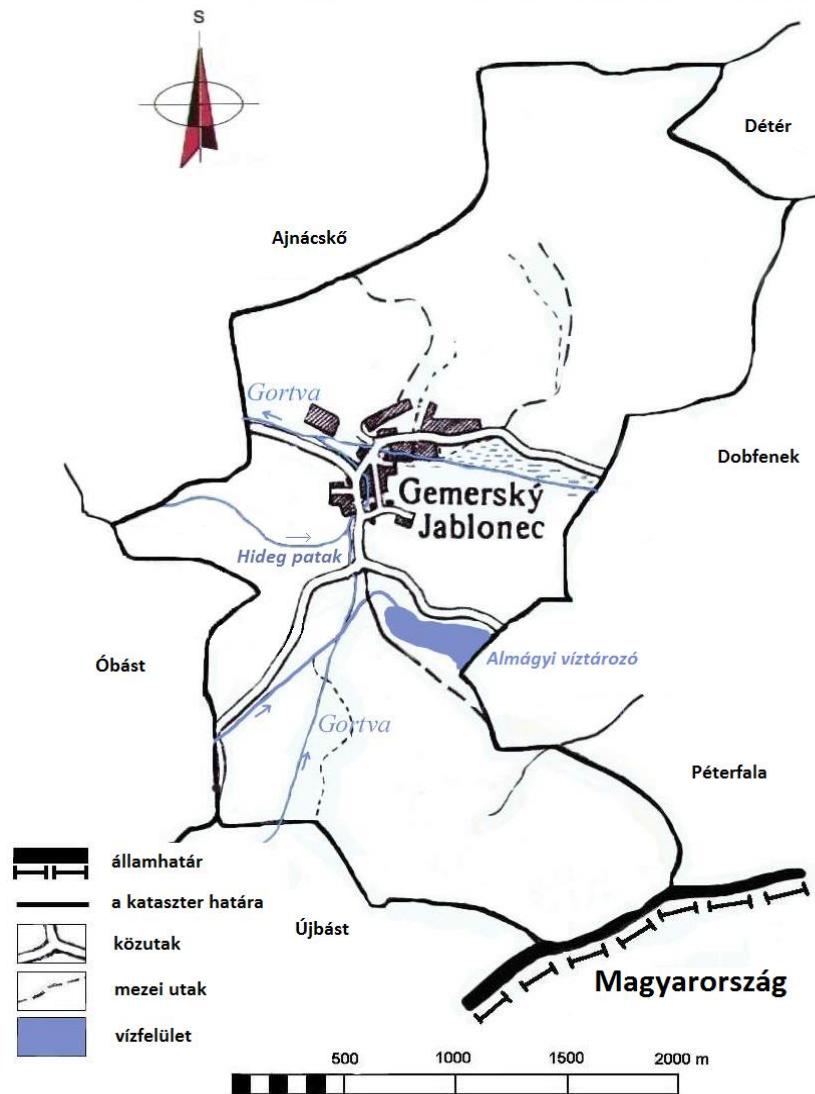
- ▶ 1820-ban falunk neve „Jablonicára” változott, majd 1938 és 1944 között „Almágy” lett. A „Gemerský Jablonec” nevet 1945 után kapta.





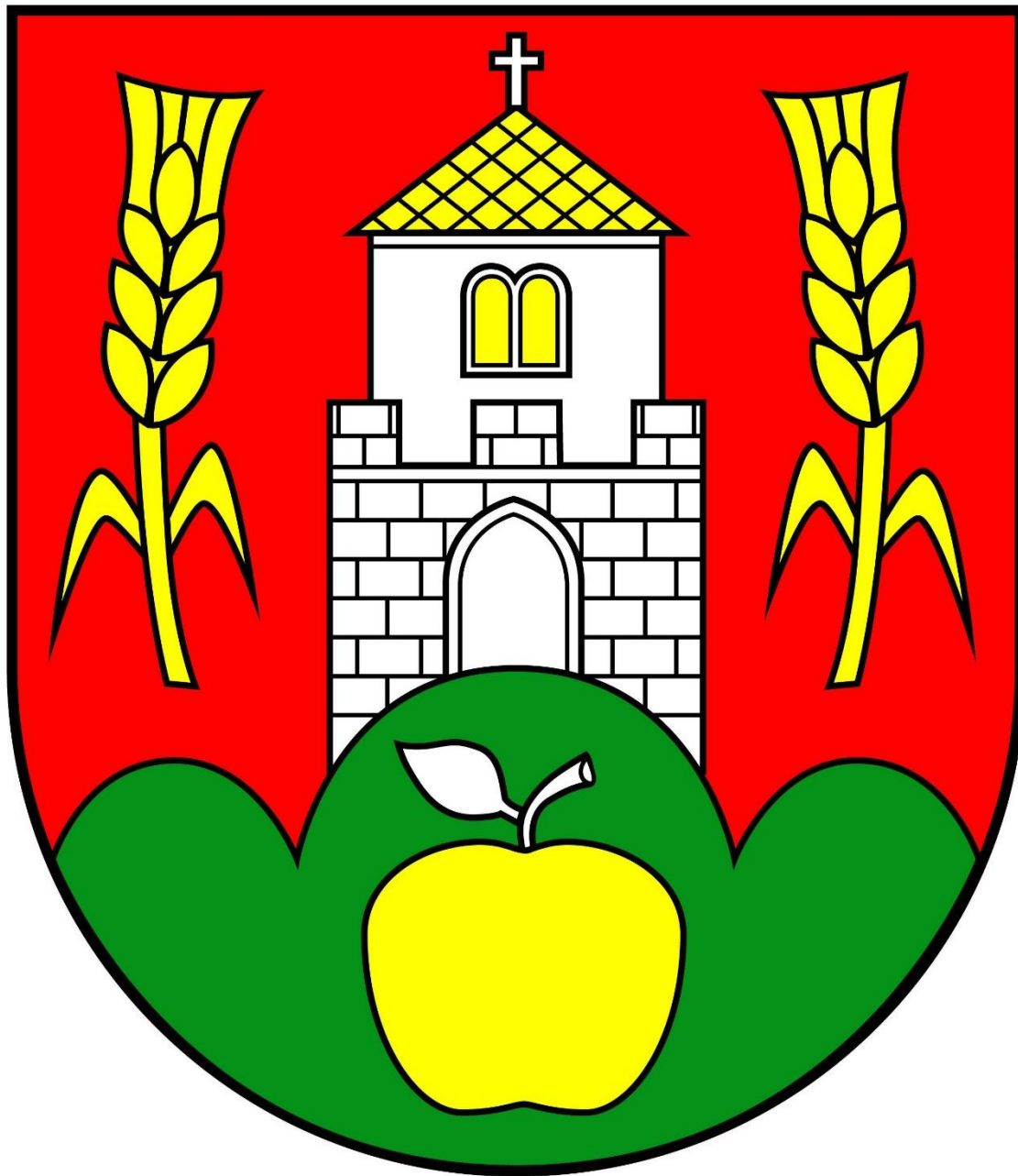
- ▶ Írásos adatok alapján **1828**-ban Almágyban már 59 ház állt. Lakosainak száma 541-re nőtt, és a mezőgazdaság dominált.

# ALMÁGY KATASZTERÉNEK TÉRKÉPE

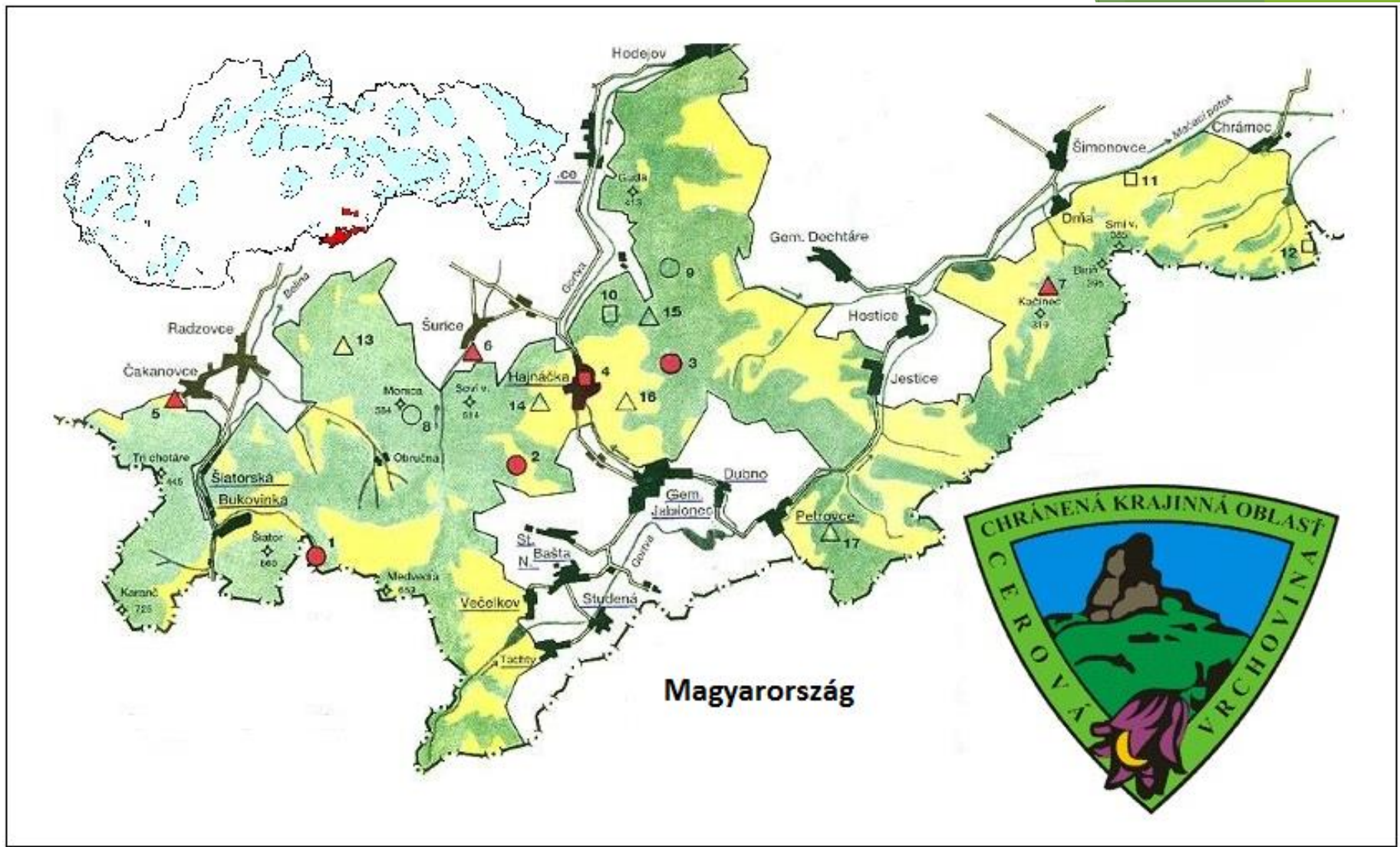


- ▶ Napjainkban Almásy kataszterének mérete **1044,36** hektár, lakosainak száma a 2016-os adatok alapján **707** fő.



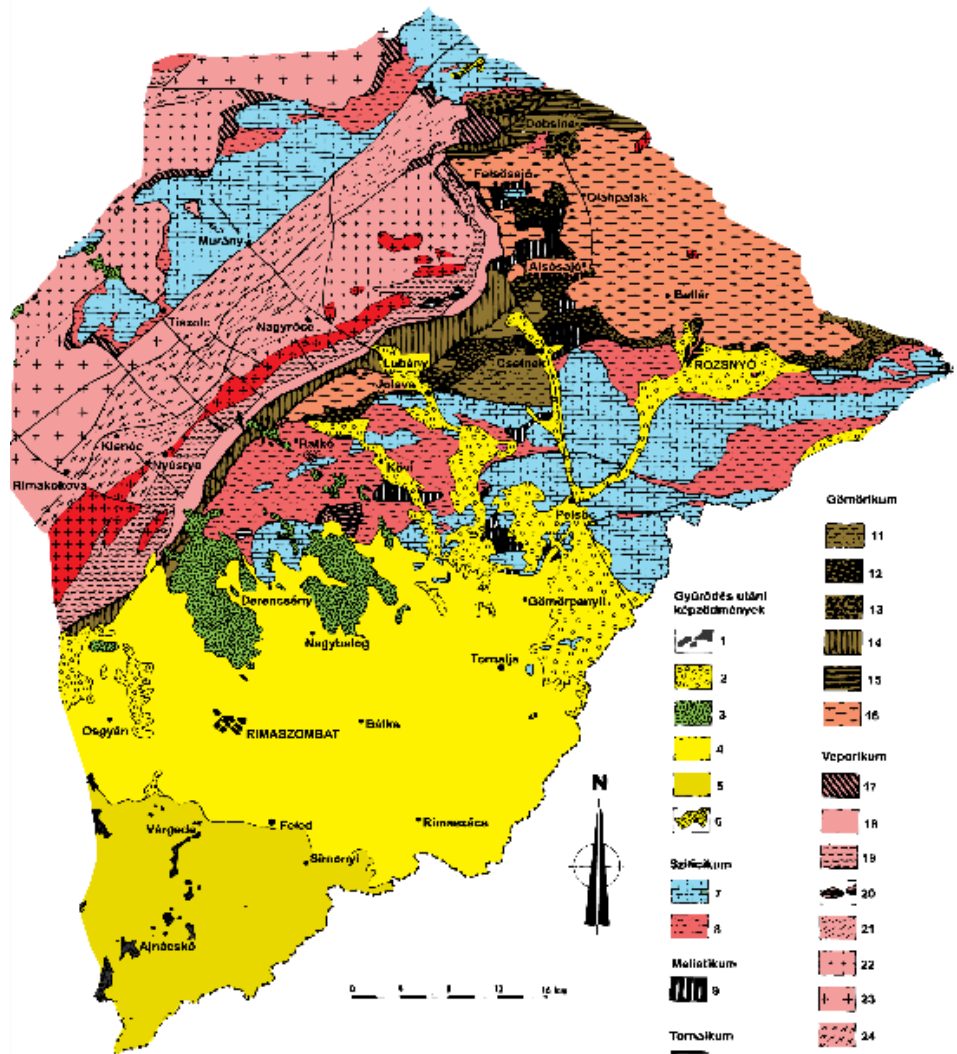


Községünk címere



- ▶ **Almásy a Cseres-hegység Tájvédelmi Körzet területén fekszik Magyarország szomszédságában.**





▶ A környék geológiai és geomorfológiai adottságai egyedülállóak még összeurópai viszonylatban mérve is.

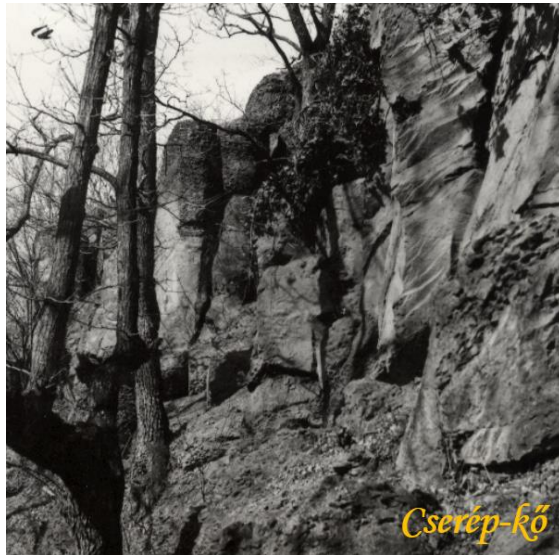


- ▶ Községünkben és annak közvetlen környezetében is számos **természeti** valamint **kulturális** érdekesség és látványosság található.

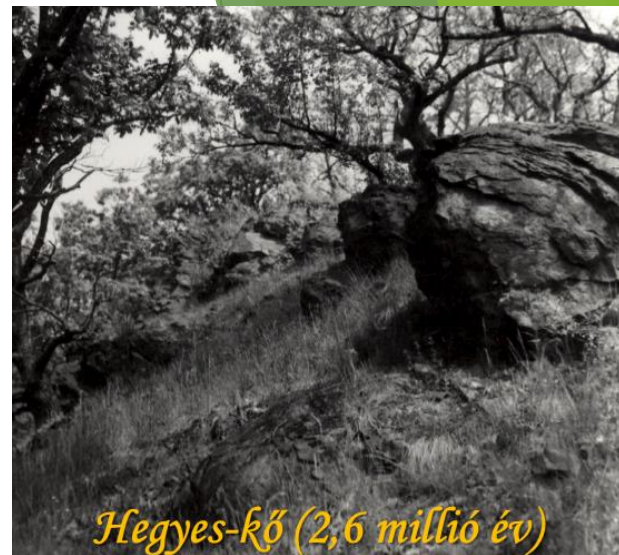


# ► Ilyenek:

*Szár-kő (4,6 millió év)*

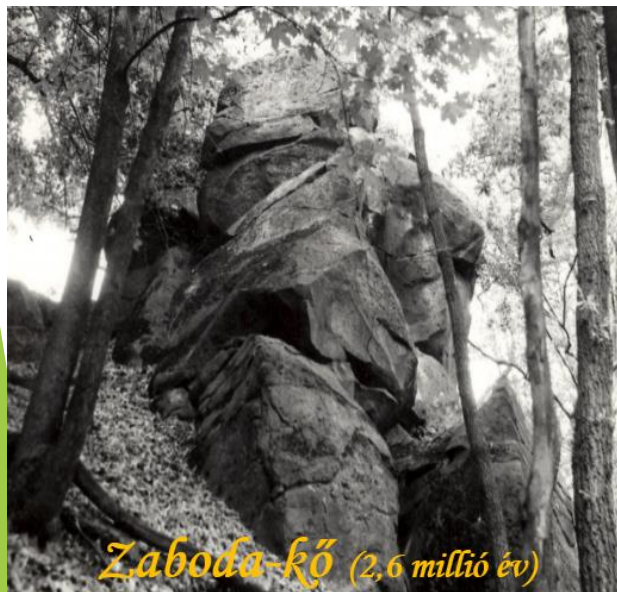


*Cserép-kő*



*Hegyes-kő (2,6 millió év)*

*Ragács (1,4 millió év)*



*Zaboda-kő (2,6 millió év)*

*Ajnácskői várhegy (2,5 millió év)*

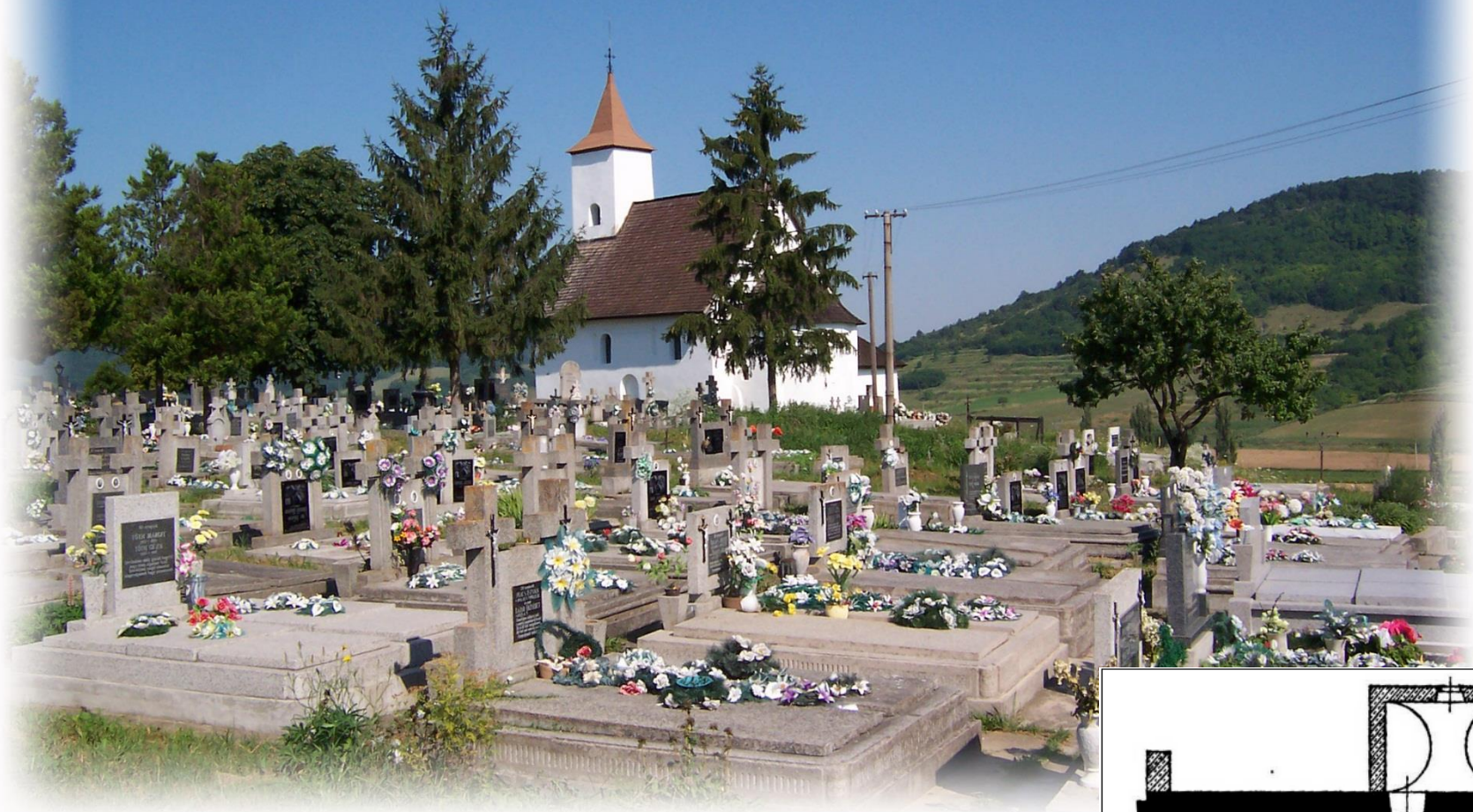




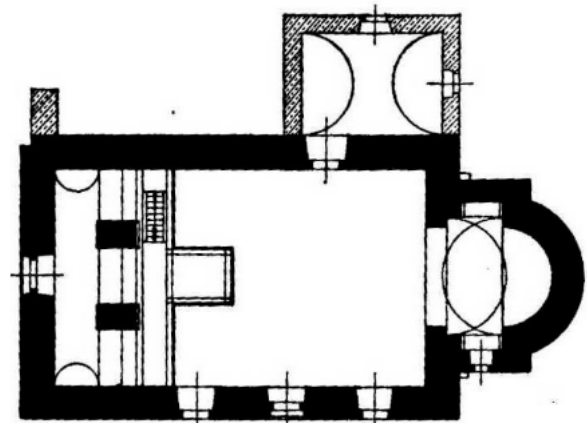


- ▶ Falunk legjelentősebb kulturális műemléke **Szent Abdon és Szent Szennen temploma**, amely egyben a Medves térség legidősebb római katolikus temploma.





- ▶ A templom a 13. századból származik, körülbelül 1220-ban építették román stílusban a falu szélén a Szél-dombon.



*A templom alaprajza (Tázhký László)*





- ▶ Jellemvonásai a vastag, erős falak, aránylag kicsi ablakokkal. A román stílust jellemzi hosszanti hajója, négyszögletes kórusa és félköríves abszisa.





- ▶ Nyugati oldalán alacsony torony áll. A templom téglalapokkal rendelkezik, de a felszíni falazat már kőblokkokból áll, amelyek látszólag kezdetben nem voltak bevakolva.

*Az eredeti régi kazettás mennyezet*



*A felújított kazettás mennyezet*



- ▶ A templomhajó festett fakazettás, díszes mennyezete 1703-ból származik, és 88 festett kazettából áll. Alkotója **Friderico Claudini** volt. A kazettás mennyezetet Agócs Pál, az akkori templomgondnok készítette.





- ▶ A fából készült kórus 1815-ben épült, és **Kollár János** faragó művész munkája. A falu római katolikus plébániáját már 1332-ben megemlítik. Almágnak 1766-ig volt saját plébániája. Jelenleg a kis templom az ajnácskői plébániához tartozik.



- ▶ Templomunkat 2018-ban restaurálták, és ekkor újították fel a kazettás mennyezetet is.



# Az almágyi alapiskola



1989



- ▶ Iskolánk egykori krónikáját 1979-től kezdték el írni. Az 1979. év szeptember 1-jén 9 osztályban 24 lelkes pedagógus irányítása alatt 350 tanuló kezdte meg tanulmányait az **Almágyi Magyar Tanítási Nyelvű Alapiskolában.**



- ▶ Iskolánk 2001-ig magyar tanítási nyelvű iskolaként működött.
- ▶ 2001. szeptember 1-től egy szlovák nyelvű osztállyal bővült.
- ▶ 2002. április 1-től intézményünk önálló jogi szubjektumként működik az óvodával együtt.
- ▶ Azóta a szlovák tanítási nyelvű részleg megszűnt.



# Ízelítő interaktív tantantaremeinkből:







- ▶ **Rekreációs, turisztikai és természetvédelmi szempontból is fontos szerepet tölt be az almági víztározó, amely az 1990-1991-es években létesült.**



- ▶ A víztározó teljes kapacitása 2 490 000 m<sup>3</sup>.  
Elárasztott területe maximális vízmagasság  
esetén 62,5 hektár.



# Almágyi víztározó (természeti rezervátum)





## AZ ALMÁGYI NÉPDALKÖR



- ▶ Községünkben magas prioritást élvez a hagyományörzés és a rég bevált tradíciók továbbvitele és őrzése.





## AZ ALMÁGYI FÉRFIKÓRUS





A PIOSRÓZSÁK ASSZONYKÓRUS





- ▶ Minden évben megkoszorúzzuk az 1848-49-es hősök emlékére állított kopjafákat!



- ▶ és minden évben megemlékezünk háborús hőseinkről is.





Mindenkit szeretettel várunk községünkben!

▶ **Köszönjük  
a figyelmet!**

